



Proves d'accés a la universitat

Matemàtiques

Sèrie 4

Qualificació		TR
Qüestions	1	
	2	
	3	
	4	
	5	
	6	
Suma de notes parcials		
Qualificació final		

Etiqueta de l'alumne/a

Ubicació del tribunal

Número del tribunal

Etiqueta de qualificació

Etiqueta del corrector/a

Responeu a QUATRE de les sis qüestions següents. En les respostes, expliqueu sempre què voleu fer i per què.

Cada qüestió val 2,5 punts.

Podeu utilitzar calculadora, però no es permet l'ús de calculadores o altres aparells que poden emmagatzemar dades o que poden transmetre o rebre informació.

Podeu utilitzar les pàgines en blanc (pàgines 14 i 15) per a fer esquemes, esborranys, etc., o per a acabar de respondre a alguna qüestió si necessiteu més espai. En aquest últim cas, cal que ho indiqueu clarament al final de la pàgina de la qüestió corresponent.

1. Siguin les funcions $f(x) = x^3$ i $g(x) = a \cdot x^2$, en què a és un nombre real positiu.
- a) Trobeu, en funció del paràmetre a , els punts de tall entre les dues corbes $y = f(x)$ i $y = g(x)$ i feu un esbós de la regió limitada per les dues gràfiques.
- [1,25 punts]

b) Calculeu el valor de a perquè l'àrea compresa entre $y=f(x)$ i $y=g(x)$ sigui $\frac{27}{4} u^2$.
[1,25 punts]

Espai per al corrector/a		
Qüestió 1	a	
	b	
	Total	

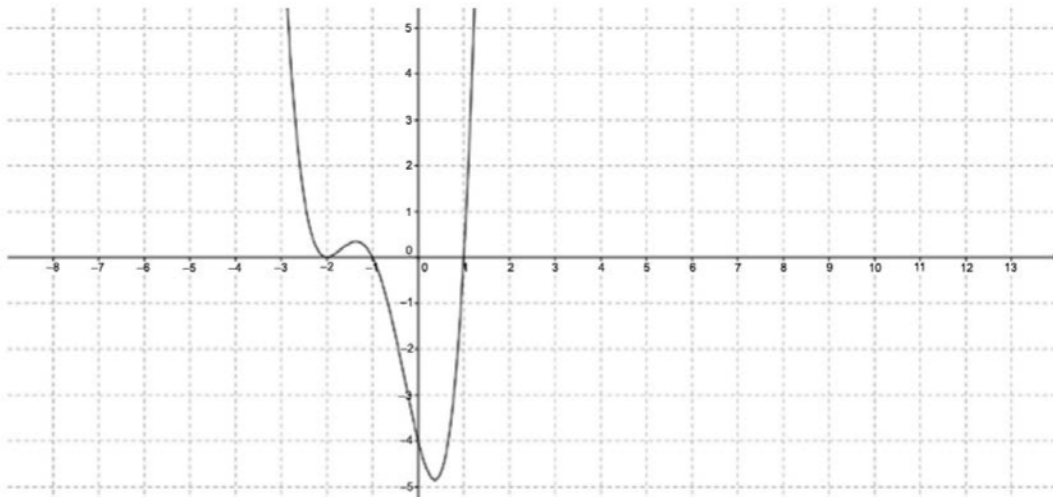
2. Un avió es desplaça des d'un punt $A = (0, 3, 1)$ cap a una plataforma plana d'equació $\pi: x - 2y + z = 1$ seguint una recta r paral·lela al vector $\mathbf{v} = (1, -1, 0)$.
- a)** Calculeu les coordenades del punt de contacte B de l'avió amb el pla i la distància recorreguda.
- [1,25 punts]

b) Calculeu l'equació general del pla perpendicular a la plataforma i que conté la recta r seguida per l'avió des del punt A .

[1,25 punts]

Espai per al corrector/a		
Qüestió 2	a	
	b	
	Total	

3. Sigui $f(x)$ una funció derivable la gràfica de la qual passa pel punt $(0, 1)$. La gràfica de la seva derivada, $f'(x)$, és la que es mostra en la figura.



- a) Calculeu l'equació de la recta tangent a la gràfica de la funció $f(x)$ en el punt de la gràfica d'abscissa $x = 0$.

[1,25 punts]

b) Trobeu les abscisses dels punts singulars de la funció $f(x)$ i classifiqueu-los.
[1,25 punts]

Espai per al corrector/a		
Qüestió 3	<i>a</i>	
	<i>b</i>	
	Total	

4. Sigui la matriu $A = \begin{pmatrix} a & -3 & 0 \\ 4 & a-7 & 1 \\ 1 & -1 & -1 \end{pmatrix}$, en què a és un paràmetre real.

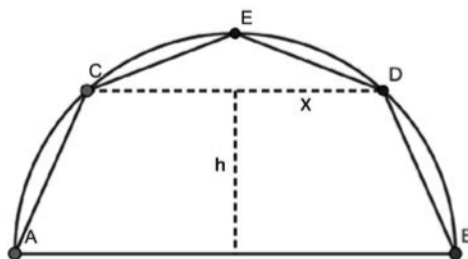
a) Estudieu el rang de la matriu A per als diferents valors del paràmetre a .

[1,25 punts]

- b)** Comproveu que per a $a = 4$ la matriu A és invertible i que es verifica que $A^{-1} = A^2$.
[1,25 punts]

Espai per al corrector/a		
Qüestió 4	a	
	b	
	Total	

5. Una empresa està treballant en el disseny d'unes càpsules de cafè. L'empresa ha construït la secció transversal de les càpsules inscrivint-la en una semicircumferència de radi 1, traçant a continuació una corda CD paral·lela al diàmetre AB i incorporant el punt E en el punt mitjà de l'arc CD . D'aquesta manera queda traçat el pentàgon $ACEDB$, tal com es mostra en la figura.



- a) Expresses en funció de x i h l'àrea del pentàgon $ACEDB$.
[1,25 punts]

b) Quina ha de ser la distància (indicada en la figura per h) a què s'ha de situar la corda CD de AB per tal que l'àrea del pentàgon $ACEDB$ sigui màxima?

[1,25 punts]

Espai per al corrector/a		
Qüestió 5	a	
	b	
	Total	

6. Siguin les rectes r i s , expressades per $\frac{x-3}{2} = y = z - 1$ i $(\mu, -\mu, \mu)$, respectivament.

a) Determineu la posició relativa de les rectes.

[1,25 punts]

b) Calculeu la distància entre la recta r i la recta s .

[1,25 punts]

Espai per al corrector/a		
Qüestió 6	a	
	b	
	Total	

[Pàgina per a fer esquemes, esborranys, etc., o per a acabar de respondre a alguna qüestió.]

[Pàgina per a fer esquemes, esborranys, etc., o per a acabar de respondre a alguna qüestió.]

--	--

--	--

Etiqueta de l'alumne/a



Institut
d'Estudis
Catalans